



جامعة البحرين
عمادة الدراسات العليا

دليل كتابة الأطروحات العلمية
في جامعة البحرين

مملكة البحرين

٢٠١٤

دليل كتابة الأطروحات العلمية في جامعة البحرين

مقدمة:

البحث العلمي جهد دؤوب ومخلص في دروب المعرفة الإنسانية الممتدة عبر الدهور والعصور، ويحاول صاحبه الارتقاء بالذات من خلال التأصيل لبعض مسائل العلم، أو حلّ بعض مشكلاته، في مختلف الفروع. وتقوم روح البحث على الحيدة والموضوعية والنزاهة الشديدة (بعيداً عن الأهواء والتعصب والأحكام المسبقة). وتمتاز الجامعات العربية والمتقدمة بعنايتها الشديدة بالبحث العلمي الذي يسهم في تقدم المجتمع وازدهاره من جهة، ويصل الجامعة والمجتمع بسائر الجامعات والمجتمعات من جهة أخرى.

وتعد الرسائل والأطروحات العلمية الجامعية (لدرجتي الماجستير والدكتوراه) من أهم روافد البحث العلمي، كما يمكن عدّها العنصر الأهم في إشاعة المناخ العلمي في الجامعة، وهو المناخ الذي ينبغي أن يعيشه الطلبة وأعضاء هيئة التدريس في رحاب جامعاتهم. وتهدف هذه الرسائل إلى إكساب طالب الدراسات العليا الخبرة اللازمة للأخذ عن المؤلفين والمصنّفين، ومعرفة مناهج كتبهم وموسوعاتهم، إلى جانب إكسابه المهارات التي تمكنه من ناصية البحث والكتابة والتصنيف. ويفترض في أطروحة الماجستير أو الدكتوراه أن تكون إضافتها للمعرفة متميزة أو ذات شأن، وبخاصة في نتائجها أو أحكامها وتوصياتها.

الأحكام العامة: General Regulations:

(١) **كتابة الأطروحة:** الأطروحة تمثل جهد الطالب، ومن ثم فإنه لا يجوز بأي حال من الأحوال أن يعهد الطالب إلى جهة ما لكتابة جزء من الأطروحة أو كاملها، وفي حال ثبوت ذلك يعد العمل مخالفاً للقانون ومنافياً لأخلاقيات البحث العلمي، كما يعد في الأعراف العلمية من أعمال الغش، ويعرض صاحبه للخضوع لإجراء نظامي تأديبي، يمكن أن يؤدي إلى الفصل من الجامعة.

(٢) **الانتحال Plagiarism:** هو الحصول على الفضل من خلال عرض عمل أو أجزاء من عمل أشخاص آخرين على أنها من أعمال كاتب الأطروحة، والذي يعد مخالفاً للقانون والأعراف الأكاديمية والأخلاقية، ويعرض صاحبه للخضوع لإجراء نظامي تأديبي، ويمكن أن يؤدي ذلك إلى الفصل من الجامعة. ومن ثم يجب مراعاة الالتزام بالآتي:

أ- **التصريح المسبق لتضمين مادة للمالكِ آخر:** في حالة تضمين مادة محفوظة الحقوق للمالكِ آخر في الأطروحة، يجب على الطالب الحصول مسبقاً على تصريح مكتوب من المالك الأصلي لهذه المادة حتى يتسنى له تضمينها، لأن عدم الحصول على هذا التصريح يعني انتهاك وتجاوز الطالب لبنود قانون حقوق الملكية الفكرية والمُصنّفات والطبع السارية، ويعرض الطالب للمساءلة القانونية، ولا تتحمل الجامعة أية مسؤولية عن أي إجراء قانوني قد يترتب على تجاهل الطالب لهذا الأمر.

ب- الالتزام بتوثيق مصادر المعلومات: يجب على الطالب توثيق جميع البيانات والمعلومات والاقتراسات الواردة في أطروحته والتي ليست من عمله، وذلك ببيان وتوضيح مصادرها الأصلية باستخدام التوثيق الببليوغرافي المتبع، لأن عدم الالتزام بذلك يعرض الطالب للمساءلة ورفض الأطروحة.

ج- مع توافر وسائل البحث الإلكترونية: صار من السهل نسخ ولصق المعلومة مع ذكر المؤلف والإشارة إليه، ولكن لا يجوز أن يكون حجم النسخ من الآخرين بأكثر من ١٠٪، وإلا تم اعتباره منتحلاً.

٣) نشر الأطروحة: على الطالب في حال نشر أطروحته في كتاب أو في مجلة علمية أن يشير إلى أن أصل الكتاب أو البحث هو أطروحة نوقشت في جامعة البحرين، مع ذكر اسم المشرف.

الإطار العام ومواصفات الأطروحة:

- (١) على الطالب أن يتلافى الإسهاب والحشو والتكرار، وأن يراعي الاختصار والتركيز على الكيف وليس الكم.
- (٢) تكتب الأطروحة بلغة سليمة سواء أكانت بالعربية أم بالإنجليزية، وتسلم إلى لجنة المناقشة خالية من الأخطاء النحوية والإملائية والمطبعية، وكذلك تسلم النسخة النهائية من الأطروحة خالية من الأخطاء أو الشطب، ويتحمل المشرف على الأطروحة التثبت من سلامة اللغة في الأطروحة.
- (٣) يجب أن تحتوي الأطروحة على ملخص باللغة العربية وآخر باللغة الإنجليزية فيما لا يزيد عن صفحة واحدة لكل منها (في حدود ٤٠٠ كلمة للملخص الواحد).
- (٤) يكتب عنوان الأطروحة واسم الباحث والمشرف على الأطروحة والتاريخ على الغلاف الأمامي للأطروحة باللون الذهبي بطريقة الحفر (نموذج رقم ١).
- (٥) يكتب على كعب الأطروحة عنوان الأطروحة، ونوعها (ماجستير أو دكتوراه) واسم الباحث والتاريخ باللون الذهبي بطريقة الحفر.
- (٦) تكتب الاختصارات عند ورودها لأول مرة كاملة ويوضع الاختصار بين قوسين، فمثلاً إذا وردت منظمة الأغذية والزراعة الدولية Food and Agriculture Organization فيكتب اختصارها كالتالي: (FAO)، ثم يستخدم الاختصار فقط في المرات اللاحقة دون وضعه بين قوسين، على أن يوضع في مقدمة الأطروحة قائمة بالمختصرات الواردة فيها.

٧) يحدد لكل فصل غلاف يكتب فيه عنوان الفصل ومحتوياته الأساسية.

٨) يكرر عنوان الفصل في بداية الصفحة من الفصل في وسط الصفحة بخط ٢٠

.Bold

٩) بداية كل الفقرات تدخل بمقدار واحد سنتيمتر إلى الداخل من الحافة (يسار).

١٠) لا تترك مسافة بين الكلمة والنقطة التي تليها، كما لا تترك مسافة بين الكلمة

والفاصلة التي تليها.

١١) لا تترك أي فقرة مقتبسة دون الإشارة إلى المرجع الذي تم الاقتباس منه، والصفحة

أو الصفحات المرتبطة بها.

١٢) مراجع الانترنت تكتب في قائمة المراجع مرتبة أبجدياً حسب اسم العائلة للمؤلف،

مثال:

Aldoseri, R. (2001). Performance assessment in schools. *Journal of*

Educational Psychology. Retrieved from www.jep.net/v217

١٣) ترتب المراجع هجائياً، مع عدم وضع الـ في الاعتبار، فمثلاً: (السعيد) يرتب في

حرف السين وليس الألف.

١٤) لا يتم الاقتباس من المرجع الواحد فقرات طويلة كصفحات كاملة مثلاً، ولا يتكرر

الاقتباس من نفس المرجع أكثر من ٥ مرات، ويجب ألا تزيد جمل الاقتباس في

كل الأطروحة بأكثر من ١٠٪.

- ١٥) يقوم الطالب بتسليم ١٠ نسخ مجلدة من الأطروحة بعد منح الدرجة العلمية، بالإضافة إلى قرص مدمج (CD) يشتمل على التقرير النهائي للأطروحة مع النسخة النهائية المطبوعة، وذلك بعد إجراء كافة التعديلات المطلوبة.
- ١٦) يتم الالتزام بموعد تسليم الأطروحة حسبما يتم الاتفاق عليه مع المشرف، وفي حالة تخلف الطالب عن التسليم في الموعد المقرر يجوز استمرار العمل في الأطروحة في حدود المدة القانونية المتبقية للطالب بعد إبلاغ المشرف خطياً بذلك.
- ١٧) على الطالب إجراء كافة التعديلات المطلوبة على الأطروحة بعد مناقشتها حسب ما تقرر في المناقشة، وذلك بالتنسيق مع المشرف والممتحن الداخلي، في حدود مدة لا تزيد عن شهر من تاريخ المناقشة، وإلا سيتم تأخير منح الدرجة للطالب لمدة فصل دراسي كامل.

الإخراج الفني للأطروحة:

اللون	ابيض	الورق
المقاس	21.0 × 29.7 A4	
السّمك	GSM 80	
الجودة	ذات جودة عالية	الطباعة
الصفحات	على وجه واحد	
الغلاف	على وجه واحد	
التقنية	Laser or Inkjet	
الأطروحة النظرية	في حدود ٨٠,٠٠٠ كلمة	عدد الكلمات
الأطروحة العملية	في حدود ٤٠,٠٠٠ كلمة	
الهوامش	- اليمين ٣,١٧ سم - اليسار ٣,١٧ سم - أعلى ٢,٥٤ سم - أسفل ٢,٥٤ سم	خصائص صفحات المتن
الترقيم	(١) ترقم الأطروحة في أسفل منتصف الصفحة بدون أقواس، ويبدأ ترقيم الأطروحة بالرقم ١ بعد صفحات الشكر والتقدير وقوائم المحتويات التي تأخذ حروفاً أبجدية بطريقة (أبجد هوز: أ ب ج).	

<p>٢) أغلفة الفصول تحسب في الترقيم ولكن لا يظهر عليها الرقم. ٣) الملاحق لا ترقم، ويتوقف ترقيم الأطروحة بنهاية المراجع.</p>		
<p>تكتب الأطروحة باللغة العربية بخط من نوع (SA) Simplified Arabic من النوع العادي، والعناوين بخط الغامق الـ Bold، أما باللغة الإنجليزية، فيتم استخدام خط من نوع Times New Romans.</p>	<p>نوع الخط</p>	
<p>أسود</p>	<p>لون الخط</p>	
<p>عادي Regular</p>	<p>نمط خط المتن</p>	
<p>غامق Bold</p>	<p>نمط خط العناوين</p>	
<p>يكون حجم الخط على النحو الآتي: - عنوان الفصل خط ٢٠ - عنوان فرعي كبير حجم ١٨ - عنوان فرعي صغير ١٦ - النص نفسه ١٤ - الملخص ١٢</p>	<p>حجم الخطوط</p>	<p>خصائص النص</p>
<p>تترك مسافة واحدة بين السطور (Single Space) في حالة الأطروحات المكتوبة باللغة العربية بخط Simplified Arabic وتترك مسافة ونصف بين السطور (1.5 Space) في حالة الأطروحات المكتوبة باللغة الإنجليزية بخط Times New Romans</p>	<p>المسافة بين الأسطر</p>	

Justified مستو من الجهتين	تنسيق الفقرات	خصائص النص
Centered في الوسط	تنسيق عنوان الأطروحة وعناوين الفصول	
Aligned to the right مستو من اليمين	تنسيق العناوين الفرعية	
يتم التجليد باستخدام طريقة التجليد بالصمغ وغلاف مقوى <u>أزرق قائم</u> لأطروحات الماجستير، وغلاف مقوى <u>أسود</u> لأطروحات الدكتوراه.	الغلاف	التجليد

طريقة كتابة الجداول والأشكال:

(١) ترقم الجداول والرسومات بشكل متسلسل لكل منها داخل الأطروحة، ويجب أن تظهر الجداول والأشكال والرسومات مباشرة بعد ذكرها في النتائج والمناقشة، ولا يجوز وضعها في نهاية الأطروحة.

(٢) يكتب عنوان الجدول في الأعلى، ويكتب عنوان الشكل أو الرسم في أسفله، ويجب أن يكون العنوان في الحالتين معبراً عن محتواه.

(٣) يكتب رقم الجدول داخل القوس بدون كلمة رقم، مثال:

جدول (١)
توزيع أفراد العينة على متغير الجنس

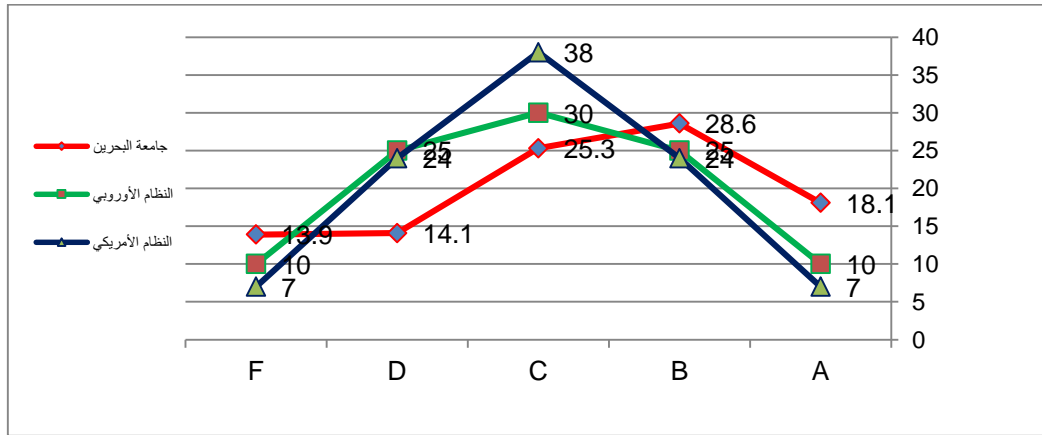
النسبة المئوية	العدد	الجنس
٦٠,٠	٦٠	الذكور
٤٠,٠	٤٠	الإناث
١٠٠	١٠٠	الإجمالي

٤) إذا كان عنوان الجدول يتكون من أكثر من سطر فيجب كتابته على شكل هرم مقلوب، مثال:

جدول (٢)

نتائج اختبار تحليل التباين الأحادي One Way ANOVA للتعرف على دلالة الفروق بين الكليات في متغيرات: الصحة النفسية ومستوى الطموح والثقة بالنفس والذكاء الوجداني

٥) يكتب عنوان الشكل ورقمه أسفل الشكل، مثال:



شكل (١)

مقارنة توزيعات نتائج الطلبة بجامعة البحرين بالنظامين الأوروبي والأمريكي

٦) تأخذ أرقام الأشكال ترتيباً مختلفاً عن أرقام الجداول.

الترتيب الداخلي للأطروحة:

- ١) صفحة العنوان (يتكرر نفس الغلاف مرة أخرى على ورق أبيض عادي، نموذج رقم ١).
- ٢) صفحة الاعتماد من قبل لجنة التحكيم (نموذج رقم ٢).
- ٣) ملخص الأطروحة باللغة العربية فيما لا يزيد عن صفحة واحدة، أو ٤٠٠ كلمة.
- ٤) صفحة الإهداء (Dedication): مختصرة ومحددة.
- ٥) صفحة الشكر والتقدير (Acknowledgement).
- ٦) قائمة المحتويات (الفهرست) (نموذج رقم ٣) (List of Content).
- ٧) قائمة الجداول (List of Tables).
- ٨) قائمة الأشكال (إن وجدت).
- ٩) متن الأطروحة.
- ١٠) الخلاصة والتوصيات (Conclusion & Recommendations).
- ١١) المصادر والمراجع.
- ١٢) الملحق.
- ١٣) ملخص الأطروحة باللغة الإنجليزية فيما لا يزيد عن صفحة واحدة أو ٤٠٠ كلمة.
- ١٤) صفحة العنوان باللغة الإنجليزية من الجهة الأخرى من الأطروحة (بنفس طريقة العنوان باللغة العربية - نموذج رقم ٤).

محتويات الأطروحة:

أولاً: كليات:

١. التربية الرياضية، والعلاج الطبيعي

٢. الآداب: تخصصات: علم النفس، علم الاجتماع، الإعلام والسياحة والفنون

ملاحظات	ترتيب الفصول
<p>مواصفات عنوان البحث:</p> <p>(١) أن يكون دقيقاً وواضحاً.</p> <p>(٢) يجب أن يحدد فيه موضوع الدراسة، ومجتمع الدراسة.</p> <p>(٣) أن يكون دالاً على المضمون ومشكلة البحث.</p> <p>(٤) ألا يكون العنوان أطول من اللازم (في حدود ١٥ كلمة تقريباً).</p> <p>(٥) أن تكون لغته سهلة، وبعيدة عن أسلوب الخطابة، أو الأسلوب الصحفي الإعلامي.</p> <p>(٦) أن يكون محدداً، ويتضمن أهم عناصر البحث.</p> <p>(٧) أن يشير إلى موضوع الدراسة بشكل محدد.</p> <p>(٨) يمكن من خلاله استنباط منهج الدراسة المستخدم.</p> <p>(٩) أن تتضح منه متغيرات الدراسة.</p> <p>(١٠) أن تتضح منه حدود الدراسة: سواء: الجغرافية، أو البشرية، أو الموضوعية، أو الزمانية.</p> <p>(١١) يمكن من خلاله استنباط مصطلحات الدراسة المستخدمة.</p> <p>(١٢) يمكن من خلاله استنباط الأدوات التي يتوقع استخدامها في البحث.</p> <p>(١٣) يمكن من خلاله استنباط الأساليب الإحصائية التي يتوقع استخدامها في البحث.</p>	<p>أولاً: عنوان الأطروحة:</p>

ملاحظات	ترتيب الفصول
<p>الفصل الأول: مدخل إلى الدراسة: يتضمن هذا الفصل الفقرات الآتية:</p> <ul style="list-style-type: none"> ○ مقدمة: تتضمن مدخلاً وعرضاً نظرياً عاماً لموضوع الدراسة، في حدود صفحة أو صفحتين. ويتم الانتقال من الإطار العام إلى موضوع الأطروحة. ○ مشكلة البحث: تتضمن عرضاً لمشكلة الدراسة من وجهة نظر الباحث، بوضوح واختصار، وطرح مختصر للمتغيرات المرتبطة بمشكلة البحث. ○ أسئلة الدراسة: تذكر الأسئلة البحثية المترتبة عن مشكلة البحث، وتكتب الأسئلة بالطريقة الإحصائية؛ والتي تركز على مفهوم الدلالة الإحصائية، وذلك في كل من المنهج: التجريبي أو المقارن أو الارتباطي، أما في المناهج الأخرى فتكتب الأسئلة بالطريقة العادية. ○ أهداف الدراسة: يتم تحديد أهداف الدراسة بدقة ووضوح، وتنبثق الأهداف من الأسئلة، وتكون على شكل نقاط محددة إجرائية تتفق مع أسئلة الدراسة، ومرتبطة بالمتغيرات التي يسعى الباحث إلى الوصول إليها. ○ أهمية البحث: يتم فيها بيان وجه الجدة في موضوع البحث، وعرض الفوائد المنتظرة من البحث، وتتضمن أهمية البحث المبررات التي أدت إلى إجراء هذه الدراسة، وضرورة إجرائها، وقد يشتمل ذلك على الأفكار الآتية: <ul style="list-style-type: none"> ■ ندرة الدراسة في المجتمع البحريني، أو الخليجي، أو العربي بوجه عام. ■ أهمية موضوع الدراسة، والفوائد التطبيقية التي قد تعود على المجتمع في حال إجراء هذه الدراسة، والتوصل إلى نتائج وتوصيات ومقترحات مهمة قد تؤدي إلى حلول للمشكلات. ■ عدم القيام بمثل هذه الدراسة سابقاً على نفس الفئات العمرية التي تجرى 	<p>ثانياً: فصول الأطروحة:</p>

ملاحظات	ترتيب الفصول
<p>عليها الدراسة الحالية.</p> <p>■ هذه الدراسة قد أجريت من قبل ولكن من فترة طويلة، وهناك حاجة ملحة لدراسة التغيرات التي طرأت على الظاهرة المدروسة.</p> <p>○ حدود الدراسة: يتحدث الباحث عن حدود الدراسة الحالية، سواء: الجغرافية، أو البشرية، أو الموضوعية، أو الزمانية.</p> <p>○ مصطلحات البحث: تتضمن عرضاً لمصطلحات البحث، وأهم التعريفات لهذه المصطلحات مع ذكر أصحاب هذه التعريفات والمصدر والسنة، وتحديد إجرائياً من وجهة نظر الباحث.</p> <p>الفصل الثاني: الإطار النظري والدراسات السابقة:</p> <p>يتضمن هذا الفصل عرضاً نظرياً لموضوع أو موضوعات الدراسة، مقسمة إلى محاور محددة مع التوثيق السليم، يتم فيها عرض النماذج المعرفية والنظريات ذات الصلة بالمشكلة قيد البحث. ويلى ذلك الدراسات السابقة: العربية أولاً، ثم الدراسات الأجنبية، مع الترتيب الزمني في كل نوع من الأقدم فالأحدث، وذلك طبقاً لمحاور الدراسات السابقة، أو طبقاً لمتغيرات الدراسة.</p> <p>وتعرض الدراسات السابقة على شكل فقرات متصلة ومتكاملة بدون عناوين، بحيث ترابط الأفكار المتشابهة فيها بشكل متكامل. وتشتمل الدراسات السابقة على أهم النقاط الآتية:</p> <ul style="list-style-type: none"> ● معد الدراسة. ● السنة. ● عنوان الدراسة أو هدفها. ● الطريقة والمنهجية العلمية. 	

ملاحظات	ترتيب الفصول
<p>● مجتمع الدراسة والعينة وكيف تم اختيارها.</p> <p>● أدوات البحث وخصائصها السيكمترية.</p> <p>● الأساليب الإحصائية المستخدمة.</p> <p>● أهم نتائج الدراسة.</p> <p>ويختتم الفصل بفقرتين:</p> <p>الأولى: خلاصة ما توصلت إليه هذه الدراسات السابقة، ويعرض ذلك على شكل نقاط محددة وواضحة.</p> <p>الثانية: مدى استفادة الباحث من هذه الدراسات السابقة، وقد تشمل هذه الاستفادة على: الأدوات، أو المنهج، أو طريقة الإجراءات، أو صياغة الفرضيات.</p> <p>وينهى الباحث هذا الفصل بفرضيات الدراسة (إن وجدت)، والتي يجب توحيد صياغتها إما متجهة أو صفرية، والتي تشتق من أسئلة الدراسة وأهدافها.</p> <p>الفصل الثالث: الطريقة والإجراءات:</p> <p>يتضمن هذا الفصل الفقرات الآتية:</p> <p>○ المنهج المستخدم: يذكر الباحث نوع المنهج المستخدم مع تبيان دواعي اختياره، والطريقة المستخدمة من خلال المنهج، مثال: استخدم الباحث المنهج الوصفي (الطريقة الارتباطية).</p> <p>○ مجمع الدراسة والعينة: يتحدث الباحث عن مجمع الدراسة وخصائصه وحجمه وأسباب اختياره، ثم عن العينات: حجمها، وطرق اختيارها، ومواصفات العينة وخصائصها.</p> <p>○ أدوات الدراسة: يتحدث الباحث عن أداة أو أدوات الدراسة، ومن أعضائها؟</p>	

ملاحظات	ترتيب الفصول
<p>وخطوات إعدادها، والقدرات أو السمات التي تقيسها هذه الأدوات، وثباتها، وصدقها، مع الإشارة إلى أن أداة البحث ستوضع في ملحق الدراسة.</p> <p>○ خطوات جمع البيانات / إجراءات الدراسة: يتحدث الباحث عن الخطوات والإجراءات التي اتبعها الباحث لجمع البيانات ومراحل الدراسة المختلفة.</p> <p>○ الأساليب الإحصائية المستخدمة: يتحدث هنا الباحث عن الأساليب الإحصائية التي استخدمها في الدراسة الحالية، مع تعليل سبب استخدامها.</p> <p>الفصل الرابع: نتائج الدراسة ومناقشتها والتوصيات:</p> <p>يتضمن هذا الفصل الفقرات الآتية:</p> <p>○ نتائج الدراسة: يتحدث الباحث هنا عن نتائج الدراسة للإجابة عن أسئلة الدراسة، أو التحقق من الفرضيات، وتُعرض النتائج على شكل جداول أو رسوم بيانية، مع تعقيب على هذه النتائج.</p> <p>○ مناقشة وتفسير نتائج الدراسة: يتحدث هنا الباحث عن مناقشة وتفسير نتائج الدراسة، ويربطها مع الدراسات السابقة سواء التي انفتحت أو اختلفت مع نتائج الدراسة الحالية.</p> <p>○ توصيات الدراسة: يتحدث هنا الباحث عن أهم التوصيات الإجرائية أو المقترحات التي يراها الباحث مناسبة طبقاً للنتائج التي توصل إليها في الدراسة، على أن تعرض على شكل نقاط إجرائية محددة، وتتضمن التوصيات ما يأتي:</p> <p>○ النصائح الخاصة التي تساعد على حل المشكلة.</p> <p>○ الاستفادة العملية من البحث.</p> <p>○ مقترحات لدراسات مستقبلية.</p>	

ملاحظات	ترتيب الفصول
<p>أولاً: المراجع العربية:</p> <p>تكتب بطريقة APA، وترتب أبجدياً بدون ترقيم، وتكتب على النحو الآتي:</p> <ol style="list-style-type: none"> ١. اسم الباحث (البداً باسم العائلة)، والعام الذي نشر فيه بحثه. ٢. عنوان البحث أو المقال أو الدراسة. ٣. اسم الكتاب أو الدورية أو المجلة العلمية (إذا كان المرجع مجلة علمية أو دورية يذكر رقم المجلد ثم العدد ثم أرقام الصفحات). ٤. مكان أو بلد النشر. ٥. الناشر أو دار النشر. <p>مثال عن كتاب:</p> <p>جلال، أحمد سعد (٢٠٠٧). الاختبارات والمقاييس النفسية. القاهرة: الدار الدولية للاستثمارات الثقافية.</p> <p>مثال عن مجلة علمية أو دورية:</p> <p>ضحراوي، بيومي (١٩٩٢). التدريب الذاتي للمعلمين أثناء الخدمة في أستراليا وإمكانية الإفادة منه في جمهورية مصر العربية، مجلة كلية التربية، جامعة عين شمس، مصر (٦)، ٣٥-٤٤.</p> <p>مثال عن مراجع من الإنترنت:</p> <p>Aldoseri, R. (2001). Performance assessment in schools. <i>Journal of Educational Psychology</i>. Retrieved from www.jep.net/v217</p> <p>ثانياً: المراجع الأجنبية:</p> <p>تكتب بطريقة APA، وترتب أبجدياً بدون ترقيم، ومثال عن كيفية كتابة هذه المراجع:</p>	<p>قائمة المراجع:</p>

ملاحظات	ترتيب الفصول
<p>Barker, P. (1995). A global performance support system for students and staff, <i>Innovations in Education and Training International</i>, (32), 35-44.</p> <p>Goleman, D.(1995). Emotional intelligence. New York: Bantam Books.</p>	
<p>تعرض في الملاحق: أدوات الدراسة، وقائمة المحكمين، وأية مراسلات يرى الباحث ضرورة عرضها ولا يكون قادراً على وضعها في متن البحث.</p>	<p>الملاحق:</p>

محتويات مخطط الأطروحة:

يتم إعداد مخطط البحث، والذي يعد متطلباً أساسياً، ومرحلة مهمة قبل البدء في التنفيذ العملي لخطوات البحث. ومخطط البحث هو مشروع عمل أو خطة منظمة تحقق ثلاثة أهداف أساسية هي:

١- وصف إجراءات القيام بالدراسة، ومتطلباتها.

٢- توجيه خطوات الدراسة ومراحل تنفيذها.

٣- تشكيل إطار لتقويم الدراسة بعد انتهائها.

معايير وضع خطة البحث:

عند القيام بتقويم شيء على نحو موضوعي ينبغي قياسه بعناصر مقننة تعرف بالمعايير وهي نمطان:

١. **معايير مبدئية:** تتناول الغرض الأساس من إجراء عملية القياس التي قد تكون أنماطاً اجتماعية أو سلوكية وتهتم بوقائع هذه الأنماط والسلوك بالعوامل التي يسرت وساعدت على عملية هذه الأنماط.

٢. **معايير التعديل:** تتناول الجوانب العملية لاتخاذ قرار ما أو إدخال التعديل عليه بحيث يتلاءم مع مقتضيات التكلفة كالوقت، والتدريب أو التنفيذ، وفي ضوء رغبات المستفيدين بحيث يسائر مقتضيات الواقع واحتياجاته.

خطة البحث:

خطة البحث هي الصورة المصغرة لما سيكون عليه البحث بعد إتمامه، وتحتوي على:

- أ- مقدمة توضح أهمية البحث والدراسات السابقة.
- ب- تلخيص لموضوع البحث والنقاط التي سيعالجها: المشكلة، الأسئلة، الأهداف، الفرضيات.
- ج- توضيح المنهج المستخدم وأسلوب الباحث: المنهج والعينة والأدوات المستخدمة في البحث، والأساليب الإحصائية التي سيتم الاستعانة بها.
- د- أسلوب عرض النتائج التي سيسفر عنها البحث.
- هـ- قائمة المراجع التي تم الاستعانة بها.

عناصر المخطط:

- (١) **الغلاف:** يكتب فيه عنوان الأطروحة واسم الباحث والمشرف والتاريخ على الغلاف الأمامي للمخطط (نموذج رقم ٥).
- (٢) **العنوان:** يكون عنوان البحث المقترح في مخطط البحث هو نفس عنوان البحث عند الانتهاء من إجراءاته.
- (٣) **مقدمة:** يستعرض فيها الباحث موضوع بحثه بشكل عام في حدود صفتين، وتتضمن مقدمة عامة عن الموضوع يتم فيها تبيان الأسباب أو التبريرات التي جعلت الباحث يختار مشكلته، ويستلزم هنا الرجوع للإطار النظري في موضوع الدراسة، واستعراض أهم الدراسات السابقة المرتبطة بموضوع الدراسة الحالية.
- (٤) **مشكلة البحث:** يجب أن تكون مشكلة البحث قابلة للبحث، وتكتب بلغة واضحة وبسيطة، ولا يوجد من النواحي الأخلاقية ما يمنع من إجراء البحث.
- (٥) **أسئلة الدراسة:** تصاغ الأسئلة بطريقة محددة وإجرائية. ومنها يتبين هدف الباحث من دراسته، محددًا المتغيرات التي سوف يبحث فيها، ويتم فيها طرح أسئلة بحثية محددة.
- (٦) **أهداف الدراسة:** وهنا يحدد الباحث أهداف الدراسة في شكل نقاط محددة إجرائية تتفق مع أسئلة الدراسة، والمرتبطة بالمتغيرات التي يسعى الباحث إلى الوصول إليها.
- (٧) **الفرضيات:** هي تخمينات يحاول الباحث بها تفسير الحقائق أو الظروف، وتصاغ بعدة طرق إما متجهة (إيجابية)، أو (سلبية)، أو أن تصاغ بطريقة غير متجهة (صفرية).
- (٨) **أهمية البحث:** يتم تبرير مدى أهمية الدراسة والحاجة إليها، لتحديد موقع هذه الدراسة من الدراسات التي سبقتها، وبيان مدى أهمية الدراسة الحالية. وهي عبارة عن فقرة أو عدد من النقاط يبين فيها الباحث أهمية بحثه، ومدى إضافته للمعرفة العلمية أو الفائدة العملية والتربوية المرجوة منه.
- (٩) **تعريف المصطلحات ومفاهيم الدراسة:** يحدد الباحث المقصود من المصطلحات المستخدمة في دراسته الحالية. وتتضمن التعريفات التي تتعلق بالمتغيرات الرئيسة في البحث، ويجب

أن تتضمن التعريفات الإجرائية للمصطلحات القابلة للقياس في الدراسة الحالية.

(١٠) **منهج الدراسة وخطوات تنفيذها:** يحدد الباحث المنهج المستخدم في هذه الدراسة، والخطوات الإجرائية اللازمة لتنفيذها، من حيث تصميم المجموعات أو الدراسة الميدانية، ومحددات الدراسة: وهنا يحدد الباحث الحدود التالية: الموضوعية: ويقصد بها تحديد موضوع الدراسة الذي سيتم بحثه، سواء من حيث الحدود البشرية أو الجغرافية، وكذلك الحدود الزمانية، والتي تحدد الفترة الزمنية التي ستجرى فيها الدراسة الميدانية، ومجتمع الدراسة الذي ستقتصر عليه الدراسة محدداً خصائصه، وعينة الدراسة وطرق سحبها. ومتغيرات الدراسة: المستقلة والتابعة، وأدوات الدراسة: ويقصد بها الأدوات المستخدمة في الدراسة، كالاستبيانات، أو الاختبارات، أو المقاييس، والأساليب الإحصائية التي سيستخدمها الباحث في دراسته.

(١١) **المراجع:** تتضمن قائمة المراجع التي رجع إليها البحث عند كتابته المخطط، وتكتب بنفس الشروط التي سبق ذكرها.

(١٢) **الملاحق:** تتضمن الأدوات التي ستستخدم في هذه الدراسة، أو بعض الجداول التفصيلية.

ثانياً: كليات:

١. الحقوق

٢. الآداب: تخصص: اللغة العربية والدراسات الإسلامية

ترتيب الفصول	ملاحظات
أولاً: عنوان الأطروحة:	<p>مواصفات عنوان البحث:</p> <p>(١) يجب أن يحدد فيه موضوع الدراسة.</p> <p>(٢) ألا يكون العنوان أطول من اللازم (في حدود ١٥ كلمة تقريباً).</p> <p>(٣) أن تكون لغته سهلة، وبعيدة عن أسلوب الخطابة، أو الأسلوب الصحفي الإعلامي.</p> <p>(٤) أن يكون محددًا، ويتضمن أهم عناصر البحث.</p>
ثانياً: فصول/ أبواب الأطروحة:	<p>○ مقدمة: تتضمن مدخلاً وعرضاً نظرياً عاماً لموضوع الدراسة، في حدود صفحة أو صفحتين.</p> <p>الفصل الأول: مدخل إلى الدراسة/ أو الفصل التمهيدي/ أو المبحث التمهيدي:</p> <p>يتضمن هذا الفصل الفقرات الآتية:</p> <p>○ مشكلة البحث: تتضمن عرضاً لموضوع الدراسة من وجهة نظر الباحث، ويتم فيها الإجابة عن سؤال مهم وهو ماذا يبحث.</p> <p>○ أهداف الدراسة من الناحية العلمية والعملية: وهي الإجابة عن سؤال لماذا نبحت، وتتضح من خلال مشكلة البحث في سبيل وضع حلول نظرية وعملية.</p> <p>○ أهمية البحث: تتضمن أهمية الدراسة والمبررات التي أدت إلى إجراء هذه الدراسة، وضرورة إجرائها، وقد يشتمل ذلك على الأفكار الآتية:</p>

ملاحظات	ترتيب الفصول
<p>■ ندرة الدراسة في المجتمع البحريني، أو الخليجي، أو العربي بوجه عام.</p> <p>■ أهمية موضوع الدراسة، والفوائد التطبيقية التي قد تعود على المجتمع في حال إجراء هذه الدراسة، والتوصل إلى نتائج وتوصيات ومقترحات مهمة تؤدي إلى حلول للمشكلات، أو أهميتها من حيث الفوائد العلمية والمعرفية وزيادة الرصيد الثقافي.</p> <p>■ هذه الدراسة قد أجريت من قبل، ولكن هنالك حاجة ملحة لدراستها مرة أخرى للتغيرات التي طرأت على الظاهرة المدروسة.</p> <p>○ تقسم بعد ذلك الأطروحة إلى أبواب أو فصول ومباحث ومطالب يتناول فيها الباحث من خلال هذا التبويب موضوع الدراسة باستفاضة من حيث جانبه النظري والتطبيقي، وينتهي بخاتمة يبين فيها ما توصل من إليه من نتائج، وما يراه من توصيات، متبوعاً بالمراجع العربية والأجنبية (إن وجدت)، ثم الملاحق (إن وجدت).</p>	
<p>أولاً: المراجع العربية:</p> <p>ترتب المراجع هجائياً بدون ترقيم، وتكتب على النحو الآتي:</p> <ul style="list-style-type: none"> ■ اسم الباحث. ■ عنوان البحث أو المقال أو الدراسة. ■ اسم الكتاب أو الدورية أو المجلة العلمية (إذا كان المرجع مجلة علمية أو دورية يذكر رقم المجلد ثم العدد ثم رقم الصفحات). ■ الناشر أو دار النشر. ■ مكان أو بلد النشر. 	<p>قائمة المراجع:</p>

ملاحظات	ترتيب الفصول
<p style="text-align: center;">■ السنة.</p> <p style="text-align: center;"><u>مثال عن كتاب:</u></p> <p style="text-align: center;">عدنان زرزور، <u>متشابه القرآن</u>، دار التراث، القاهرة، ١٩٦٩.</p> <p style="text-align: center;"><u>مثال عن مجلة علمية أو دورية:</u></p> <p>صبري خاطر: فكرة المعيار في تأسيس نظام المسؤولية العقدية: دراسة تحليلية مقارنة في القانون المدني البحريني، <u>مجلة الحقوق</u>، جامعة البحرين، المجلد الخامس، العدد الأول، يناير ٢٠٠٨، ص ١٣٣.</p> <p style="text-align: center;">مثال عن مراجع من الإنترنت:</p> <p>Aldoseri, R. (2001). Performance assessment in schools. <i>Journal of Educational Psychology</i>. Retrieved from www.jep.net/v217</p> <p style="text-align: center;"><u>ثانياً: المراجع الأجنبية:</u></p> <p>V. Abdulquawi A, Yusef, TRIPS: Background and Principles and General Provisions. Intellectual Property and International Trade: The TRIPS Agreement. 1989. P, 3.</p>	
<p>تعرض في الملاحق: أدوات الدراسة، وقائمة المحكمين، وأية مراسلات يرى الباحث ضرورة عرضها ولا يكون قادراً على وضعها في متن البحث.</p>	<p>الملاحق:</p>

محتويات مخطط الأطروحة:

يتم إعداد مخطط البحث، والذي يعد متطلباً أساسياً، ومرحلة مهمة قبل البدء في التنفيذ العملي لخطوات البحث. ومخطط البحث هو مشروع عمل أو خطة منظمة تحقق ثلاثة أهداف أساسية هي:

(١) وصف إجراءات القيام بالدراسة، ومتطلباتها.

(٢) توجيه خطوات الدراسة ومراحل تنفيذها.

(٣) تشكيل إطار لتقويم الدراسة بعد انتهائها.

معايير وضع خطة البحث:

عند القيام بتقويم شيء على نحو موضوعي ينبغي قياسه بعناصر مقننة تعرف بالمعايير وهي نمطان:

(١) **معايير مبدئية:** تتناول الغرض الأساس من إجراء عملية القياس التي قد تكون أنماطاً اجتماعية أو سلوكية وتهتم بوقائع هذه الأنماط والسلوك بالعوامل التي يسرت وساعدت على عملية هذه الأنماط.

(٢) **معايير التعديل:** تتناول الجوانب العملية لاتخاذ قرار ما أو إدخال التعديل عليه بحيث يتلاءم مع مقتضيات التكلفة كالوقت، والتدريب أو التنفيذ وفي ضوء رغبات المستفيدين بحيث يساير مقتضيات الواقع واحتياجاته.

خطة البحث:

خطة البحث هي الصورة المصغرة لما سيكون البحث عليه بعد إتمامه، وتحتوي على:

أ. مقدمة توضح أهمية البحث والدراسات السابقة.

ب. تلخيص لموضوع البحث والنقاط التي سيعالجها: المشكلة، الأسئلة، الأهداف، الفرضيات.

ج. توضيح المنهج المستخدم.

د. خاتمة.

ه. بيان بأهم المراجع الرئيسة التي سيستعين بها الباحث.

عناصر المخطط:

(١) **الغلاف:** يكتب فيه عنوان الأطروحة واسم الباحث والمشرف والتاريخ على الغلاف الأمامي

للمخطط (نموذج رقم ٥).

(٢) **العنوان:** يكون عنوان البحث المقترح في مخطط البحث هو نفس عنوان البحث عند الانتهاء

من إجراءاته.

(٣) **مقدمة:** يستعرض فيها الباحث موضوع بحثه بشكل عام في حدود صفتين، وتتضمن مقدمة

عامة عن الموضوع يتم فيها تبيان الأسباب أو التبريرات التي جعلت الباحث يختار موضوعه،

ويستلزم هنا الرجوع للإطار النظري في موضوع الدراسة، واستعراض أهم الدراسات السابقة

المرتبطة بموضوع الدراسة الحالية.

(٤) **موضوع البحث:** يجب أن يكون موضوع البحث قابل للبحث، ويكتب بلغة واضحة وبسيطة،

وآلا يوجد من النواحي الأخلاقية ما يمنع من إجراء البحث.

(٥) **أسئلة الدراسة:** تصاغ الأسئلة بطريقة محددة وإجرائية، ومنها يتبين هدف الباحث من دراسته

محددًا المتغيرات التي سوف يبحث فيها، ويتم فيها طرح أسئلة بحثية محددة.

(٦) **أهداف الدراسة:** وهنا يحدد الباحث أهداف الدراسة في شكل نقاط محددة إجرائية تتفق مع

أسئلة الدراسة، والمرتبطة بالمتغيرات التي يسعى الباحث إلى الوصول إليها.

(٧) **أهمية البحث:** يتم تبرير مدى أهمية الدراسة والحاجة إليها، لتحديد موقع هذه الدراسة من

الدراسات التي سبقتها، وبيان مدى أهمية الدراسة الحالية. وهي عبارة عن فقرة أو عدد من النقاط يبين فيها الباحث أهمية بحثه، ومدى إضافته للمعرفة العلمية أو الفائدة العملية المرجوة من بحثه.

(٨) **منهج الدراسة وخطوات تنفيذها:** يحدد الباحث المنهج المستخدم في هذه الدراسة، والخطوات الإجرائية اللازمة لتنفيذها.

(٩) **المراجع:** تتضمن قائمة المراجع التي رجع إليها الباحث عند كتابته المخطط، وتكتب بنفس الشروط التي سبق ذكرها.

(١٠) **الملاحق (إن وجدت):** تتضمن الأداة أو الأدوات التي ستستخدم في هذه الدراسة، أو بعض الجداول التفصيلية.

ثالثاً: كليات:

١. العلوم
٢. الهندسة
٣. تقنية المعلومات
٤. إدارة الأعمال

ملاحظات	ترتيب الفصول
<p>مواصفات عنوان البحث:</p> <ol style="list-style-type: none">(١) أن يكون دقيقاً وواضحاً.(٢) يجب أن يحدد فيه موضوع الدراسة.(٣) أن يكون دالاً على المضمون ومشكلة البحث.(٤) ألا يكون العنوان أطول من اللازم (في حدود ١٥ كلمة تقريباً).(٥) أن يكون محدداً، ويتضمن أهم عناصر البحث.(٦) يمكن من خلاله استنباط منهج الدراسة المستخدم.(٧) أن تتضح منه متغيرات الدراسة.(٨) يمكن من خلاله استنباط مصطلحات الدراسة المستخدمة.(٩) يمكن من خلاله استنباط الأدوات التي يتوقع استخدامها في البحث.	<p>أولاً: عنوان الأطروحة:</p>
<p>الفصل الأول: مدخل إلى الدراسة:</p> <p>يتضمن هذا الفصل الفقرات الآتية:</p> <ul style="list-style-type: none">○ مقدمة: تتضمن مدخلاً وعرضاً نظرياً عاماً لموضوع الدراسة، في حدود صفحة أو صفحتين. ويتم الانتقال من الإطار العام إلى موضوع الأطروحة.○ مشكلة البحث: تتضمن عرضاً لمشكلة الدراسة من وجهة نظر الباحث، بوضوح واختصار، وطرح مختصر للمتغيرات المرتبطة بمشكلة البحث.○ أسئلة الدراسة: تذكر الأسئلة البحثية المترتبة عن مشكلة البحث، وتكتب الأسئلة بالطريقة الإحصائية؛ والتي تركز على مفهوم الدلالة الإحصائية، وذلك	<p>ثانياً: فصول الأطروحة:</p>

ملاحظات	ترتيب الفصول
<p>في كل من المنهج: التجريبي أو المقارن أو الارتباطي، أما في المناهج الأخرى فتكتب الأسئلة بالطريقة العادية.</p> <p>○ أهداف الدراسة: يتم تحديد أهداف الدراسة بدقة ووضوح، وتنبثق الأهداف من الأسئلة، وتكون على شكل نقاط محددة إجرائية تتفق مع أسئلة الدراسة، ومرتبطة بالمتغيرات التي يسعى الباحث إلى الوصول إليها.</p> <p>○ أهمية البحث: يتم فيها بيان وجه الجدة في موضوع البحث، وعرض الفوائد المنتظرة من البحث، وتتضمن أهمية البحث المبررات التي أدت إلى إجراء هذه الدراسة، وضرورة إجرائها، وتتضمن أهمية البحث الأفكار الآتية:</p> <ul style="list-style-type: none"> ■ أهمية موضوع الدراسة، والفوائد التطبيقية. ■ عدم القيام بمثل هذه الدراسة سابقاً على نفس الموضوع الذي يجري عليه الدراسة الحالية. ■ هذه الدراسة قد أجريت من قبل ولكن من فترة طويلة، وهناك حاجة ملحة لدراسة التغيرات التي طرأت على الظاهرة المدروسة. <p>○ حدود الدراسة: يتحدث الباحث عن حدود الدراسة الحالية، من حيث موضوعيتها.</p> <p>○ مصطلحات البحث: تتضمن عرضاً لمصطلحات البحث، وأهم التعريفات لهذه المصطلحات مع ذكر أصحاب هذه التعريفات والمصدر والسنة، وتحديدها إجرائياً من وجهة نظر الباحث.</p> <p>الفصل الثاني: الإطار النظري والدراسات السابقة:</p> <p>يتضمن هذا الفصل عرضاً نظرياً لموضوع أو موضوعات الدراسة، مقسمة إلى محاور محددة مع التوثيق السليم، يتم فيها عرض النماذج المعرفية والنظريات ذات</p>	

ملاحظات	ترتيب الفصول
<p>الصلة بالمشكلة قيد البحث. الدراسات السابقة، مع الترتيب الزمني في كل نوع من الأقدم فالأحدث، وذلك طبقاً لمحاور الدراسات السابقة، أو طبقاً لمتغيرات الدراسة.</p> <p>وتعرض الدراسات السابقة على شكل فقرات متصلة ومتكاملة بدون عناوين، بحيث تترابط الأفكار المتشابهة فيها بشكل متكامل. وتشتمل الدراسات السابقة على أهم النقاط الآتية:</p> <ul style="list-style-type: none"> ● معد الدراسة. ● السنة. ● عنوان الدراسة أو هدفها. ● الطريقة والمنهجية العلمية. ● أدوات البحث وخصائصها العلمية. ● الأساليب العلمية المستخدمة. ● أهم نتائج الدراسة. <p>ويختتم الفصل بفقرتين:</p> <p>الأولى: خلاصة ما توصلت إليه هذه الدراسات السابقة، ويعرض ذلك على شكل نقاط محددة وواضحة.</p> <p>الثانية: مدى استفادة الباحث من هذه الدراسات السابقة، وقد تشتمل هذه الاستفادة على: الأدوات، أو المنهج، أو طريقة الإجراءات، أو صياغة الفرضيات. وينهى الباحث هذا الفصل بفرضيات الدراسة (إن وجدت).</p>	

ملاحظات	ترتيب الفصول
<p>الفصل الثالث: الطريقة والإجراءات: يتضمن هذا الفصل الفقرات الآتية:</p> <ul style="list-style-type: none"> ○ المنهج المستخدم: يذكر الباحث نوع المنهج المستخدم مع تبيان دواعي اختياره. ○ أدوات الدراسة: يتحدث الباحث عن أداة أو أدوات الدراسة، ومن أعضاها؟، وخطوات إعدادها، والقدرات أو السمات التي تقيسها هذه الأدوات، وثباتها، وصدقها، مع الإشارة إلى أن أداة البحث ستوضع في ملحق الدراسة. ○ خطوات جمع البيانات / إجراءات الدراسة: يتحدث الباحث عن الخطوات والإجراءات التي اتبعها الباحث لجمع البيانات ومراحل الدراسة المختلفة. ○ الأساليب الإحصائية المستخدمة: يتحدث هنا الباحث عن الأساليب الإحصائية التي استخدمها في الدراسة الحالية، مع تعليل سبب استخدامها. <p>الفصل الرابع: نتائج الدراسة ومناقشتها والتوصيات: يتضمن هذا الفصل الفقرات الآتية:</p> <ul style="list-style-type: none"> ○ نتائج الدراسة: يتحدث الباحث هنا عن نتائج الدراسة للإجابة عن أسئلة الدراسة، أو التحقق من الفرضيات، وتعرض النتائج على شكل جداول أو رسوم بيانية، مع تعقيب على هذه النتائج. ○ مناقشة وتفسير نتائج الدراسة: يتحدث هنا الباحث عن مناقشة وتفسير نتائج الدراسة، ويربطها مع الدراسات السابقة سواء التي اتفقت أو اختلفت مع نتائج الدراسة الحالية. ○ توصيات الدراسة: يتحدث هنا الباحث عن أهم التوصيات الإجرائية أو المقترحات التي يراها الباحث مناسبة طبقاً للنتائج التي توصل إليها في الدراسة، على أن تعرض على شكل نقاط إجرائية محددة، وتتضمن التوصيات ما يأتي: 	

ملاحظات	ترتيب الفصول
<ul style="list-style-type: none"> ○ النصائح الخاصة التي تساعد على حل المشكلة. ○ الاستفادة العملية من البحث. ○ مقترحات لدراسات مستقبلية. 	
<p style="text-align: right;">المراجع الأجنبية:</p> <p>تكتب بطريقة APA، وترتب أبجدياً بدون ترقيم، ومثال عن كيفية كتابة هذه المراجع:</p> <p>Barker, P. (1995). A global performance support system for students and staff, <i>Innovations in Education and Training International</i>, (32), 35-44.</p> <p>Goleman, D. (1995). Emotional intelligence. New York: Bantam Books.</p> <p>مثال عن مراجع من الإنترنت:</p> <p>Aldoseri, R. (2001). Performance assessment in schools. <i>Journal of Educational Psychology</i>. Retrieved from www.jep.net/v217</p>	<p style="text-align: center;">قائمة المراجع:</p> <p>(Harvard Style may use as in the English version)</p>
<p>تعرض في الملاحق: أدوات الدراسة، وقائمة المحكمين، وأية مراسلات يرى الباحث ضرورة عرضها ولا يكون قادراً على وضعها في متن البحث.</p>	<p>الملاحق:</p>

محتويات مخطط الأطروحة:

يتم إعداد مخطط البحث، والذي يعد متطلباً أساسياً، ومرحلة مهمة قبل البدء في التنفيذ العملي لخطوات البحث. ومخطط البحث هو مشروع عمل أو خطة منظمة تحقق ثلاثة أهداف أساسية هي:

- ١- وصف إجراءات القيام بالدراسة، ومتطلباتها.
- ٢- توجيه خطوات الدراسة ومراحل تنفيذها.
- ٣- تشكيل إطار لتقويم الدراسة بعد انتهائها.

خطة البحث:

خطة البحث هي الصورة المصغرة لما سيكون عليه البحث بعد إتمامه، وتحتوي على:

- أ- مقدمة توضح أهمية البحث والدراسات السابقة.
- ب- تلخيص لموضوع البحث والنقاط التي سيعالجها: المشكلة، الأسئلة، الأهداف، الفرضيات.
- ج- توضيح المنهج المستخدم وأسلوب الباحث: المنهج والعينة والأدوات المستخدمة في البحث، والأساليب الإحصائية التي سيتم الاستعانة بها.
- د- أسلوب عرض النتائج التي سيسفر عنها البحث.
- هـ- قائمة المراجع التي تم الاستعانة بها.

عناصر المخطط:

(١) الغلاف: يكتب فيه عنوان الأطروحة واسم الباحث والمشرف والتاريخ على الغلاف الأمامي للمخطط (نموذج رقم ٥).

(٢) العنوان: يكون عنوان البحث المقترح في مخطط البحث هو نفس عنوان البحث عند الانتهاء من إجراءاته.

(٣) **مقدمة:** يستعرض فيها الباحث موضوع بحثه بشكل عام في حدود صفحتين، وتتضمن مقدمة عامة عن الموضوع يتم فيها تبيان الأسباب أو التبريرات التي جعلت الباحث يختار مشكلته، ويستلزم هنا الرجوع للإطار النظري في موضوع الدراسة، واستعراض أهم الدراسات السابقة المرتبطة بموضوع الدراسة الحالية.

(٤) **مشكلة البحث:** يجب أن تكون مشكلة البحث قابلة للبحث، وتكتب بلغة واضحة وبسيطة، ولا يوجد من النواحي الأخلاقية ما يمنع من إجراء البحث.

(٥) **أسئلة الدراسة:** تصاغ الأسئلة بطريقة محددة وإجرائية. ومنها يتبين هدف الباحث من دراسته، محددًا المتغيرات التي سوف يبحث فيها، ويتم فيها طرح أسئلة بحثية محددة.

(٦) **أهداف الدراسة:** وهنا يحدد الباحث أهداف الدراسة في شكل نقاط محددة إجرائية تتفق مع أسئلة الدراسة، والمرتبطة بالمتغيرات التي يسعى الباحث إلى الوصول إليها.

(٧) **الفرضيات:** هي تخمينات يحاول الباحث بها تفسير الحقائق أو الظروف، وتصاغ بطريقة علمية.

(٨) **أهمية البحث:** يتم تبرير مدى أهمية الدراسة والحاجة إليها، لتحديد موقع هذه الدراسة من الدراسات التي سبقتها، وبيان مدى أهمية الدراسة الحالية. وهي عبارة عن فقرة أو عدد من النقاط يبين فيها الباحث أهمية بحثه، ومدى إضافته للمعرفة العلمية أو الفائدة العملية والتربوية المرجوة منه.

(٩) **تعريف المصطلحات ومفاهيم الدراسة:** يحدد الباحث المقصود من المصطلحات المستخدمة في دراسته الحالية. وتتضمن التعريفات التي تتعلق بالمتغيرات الرئيسة في البحث، ويجب أن تتضمن التعريفات الإجرائية للمصطلحات القابلة للقياس في الدراسة الحالية.

١٠) **منهج الدراسة وخطوات تنفيذها:** يحدد الباحث المنهج المستخدم في هذه الدراسة، والخطوات الإجرائية اللازمة لتنفيذها، وهنا يحدد الباحث الحدود الآتية: الموضوعية: ويقصد بها تحديد موضوع الدراسة الذي سيتم بحثه، سواء من حيث الحدود البشرية أو الجغرافية، وكذلك الحدود الزمانية، والتي تحدد الفترة الزمنية التي ستجرى فيها الدراسة الميدانية، ومجتمع الدراسة الذي ستقتصر عليه الدراسة محددًا خصائصه، وعينة الدراسة وطرق سحبها. ومتغيرات الدراسة: المستقلة والتابعة، وأدوات الدراسة: ويقصد بها الأدوات المستخدمة في الدراسة، كالاستبيانات، أو الاختبارات، أو المقاييس، والأساليب الإحصائية التي سيستخدمها الباحث في دراسته.

١١) **المراجع:** تتضمن قائمة المراجع التي رجع إليها البحث عند كتابته المخطط، وتكتب بنفس الشروط التي سبق ذكرها.

١٢) **الملاحق:** تتضمن الأداة أو الأدوات التي ستستخدم في هذه الدراسة، أو بعض الجداول التفصيلية.

2.5 cm

نموذج رقم (١)

الغلاف الأمامي للأطروحة

جامعة البحرين



(خط ١٢ Bold)

قسم

(خط ١٢ Bold)

كلية

(خط ١٤ Bold)

(خط ٢٢ Bold)

عنوان الأطروحة

(خط ١٤)

أطروحة مقدمة كجزء من متطلبات الحصول على درجة (الماجستير أو الدكتوراه)

3.0 cm

في (اسم البرنامج)

(خط ١٨ Bold)

إعداد

(خط ١٦ Bold)

(خط ١٤)

اسم الطالب

الرقم الجامعي:

(خط ١٨ Bold)

إشراف

(خط ١٦ Bold)

(خط ١٤)

اسم المشرف

(رتبته العلمية)

جامعة البحرين

(خط ١٤ Bold)

مملكة البحرين

شهر وسنة المناقشة

3.0 cm

نموذج رقم (٢)

صفحة الاعتماد من قبل لجنة التحكيم



جامعة البحرين

كلية

قسم

برنامج ماجستير، أو دكتوراه (اسم البرنامج)

ناقش الطالب _____ الرقم الجامعي _____ الأطروحة التي استكمل بها

متطلبات الحصول على درجة الماجستير/ أو الدكتوراه في (اسم البرنامج) والمعنونة (عنوان الأطروحة)،

وذلك يوم (موعد المناقشة).

وتوصي اللجنة بمنحه درجة الماجستير/ أو الدكتوراه بتقدير: _____

(لجنة المناقشة)

التوقيع

الاسم

مشرفاً

ممتحناً خارجياً

ممتحناً داخلياً

ختم القسم الأكاديمي المعني

نموذج رقم (٣)

قائمة المحتويات

رقم الصفحة	الموضوع
أ	اعتماد لجنة المناقشة
ب	ملخص الدراسة
ج	الإهداء
د	الشكر والتقدير
هـ	قائمة المحتويات
ز	قائمة الجداول
ح	قائمة الأشكال
ط	قائمة الملاحق
	الفصل الأول مدخل إلى الدراسة
٢	مقدمة
	مشكلة البحث
	أسئلة الدراسة
	أهداف الدراسة
	أهمية البحث
	حدود الدراسة
	مصطلحات الدراسة
	الفصل الثاني الإطار النظري والدراسات السابقة
	أولاً: الإطار النظري:
	(١)

رقم الصفحة	الموضوع
	(٢)
	(٣)
	ثانياً: الدراسات السابقة
	التعليق على الدراسات السابقة
	ثالثاً: فرضيات الدراسة
	الفصل الثالث
	الطريقة والإجراءات
	منهجية الدراسة
	مجتمع الدراسة (قد لا ينطبق على الكليات العلمية)
	عينة الدراسة
	أدوات الدراسة
	الأساليب الإحصائية (أو العلمية) المستخدمة
	الفصل الرابع
	نتائج الدراسة ومناقشتها والتوصيات
	عرض نتائج الدراسة
	خلاصة النتائج
	توصيات الدراسة
	الدراسات المقترحة
	مراجع الدراسة
	الملاحق
	ملخص الدراسة باللغة الإنجليزية (أو باللغة العربية في حال كانت لغة الأطلوحة باللغة الإنجليزية)

قائمة الجداول

الصفحة	الموضوع	الرقم
		١
		٢
		٣
		٤
		٥
		٦
		٧

قائمة الأشكال

الصفحة	الشكل	الرقم
		١
		٢
		٣
		٤

قائمة الملاحق

الملاحق	الرقم
	(١)
	(٢)
	(٣)
	(٤)

2.5 cm

نموذج رقم (٤)

الغلاف الأمامي للأطروحة (باللغة الإنجليزية)

(12 Bold)

(12 Bold)

UNIVERSITY OF BAHRAIN

College of -----

Department of -----

(14 Bold)



(22 Bold)

Thesis Title

(14)

3.0 cm

3.0 cm

A Thesis Submitted in Partial Fulfillment of the Requirements for the
(Master / Ph. D.) Degree in (Program Name)

(18 Bold)

(16 Bold)

**Submitted by
Student Name**

(14)

University number:

(18 Bold)

(16 Bold)

**Supervised by
Supervisor name**

(14)

(Rank)

University of Bahrain

(14 Bold)

Kingdom of Bahrain

Month, year of discussion

نموذج رقم (٥)

الغلاف الأمامي للمخطوط

جامعة البحرين



(خط ١٢ Bold)

قسم: -----

(خط ١٢ Bold)

كلية: -----

(خط ١٤ Bold)

(خط ٢٢ Bold)

عنوان المخطوط

(خط ١٤)

مخطط بحث لاستكمال متطلبات الحصول على درجة (الماجستير أو الدكتوراه)

في (اسم البرنامج)

(خط ١٨ Bold)

إعداد

(خط ١٦ Bold)

(خط ١٤)

اسم الطالب

الرقم الجامعي:

(خط ١٨ Bold)

إشراف

(خط ١٦ Bold)

(خط ١٤)

اسم المشرف

(الرتبة الأكاديمية)

جامعة البحرين

(خط ١٤ Bold)

مملكة البحرين

شهر وسنة المناقشة

لجنة إعداد الدليل

- | | | |
|--------|--|---------------------|
| رئيساً | عميدة الدراسات العليا | أ.د. هدى حسن الخاجه |
| عضواً | رئيس قسم الكيمياء بكلية العلوم | أ.د. محمد محي العرب |
| عضواً | قسم القانون بكلية الحقوق | أ.د. صبري حمد خاطر |
| عضواً | قسم اللغة العربية والدراسات الإسلامية بكلية الآداب | أ.د. عدنان زرزور |
| مقررأ | مدير برامج الدراسات العليا للدراسات الإنسانية | د. أحمد سعد جلال |